



DH ONCOLOGICO di Borgomanero

Informazioni Utili

Nella guida troverete:

- 1. Introduzione**
- 2. Che cos'è la chemioterapia**
- 3. Dove e come si esegue la chemioterapia**
- 4. Verifica dell'efficacia della chemioterapia**
- 5. Chemioterapia e impatto sulla vita quotidiana**
- 6. Possibili effetti collaterali della chemioterapia**
- 7. Il nostro Day Hospital**
- 8. Servizi aggiuntivi**



1. Introduzione

Questo opuscolo è stato scritto allo scopo di fornire informazioni utili al paziente, che deve avviare un trattamento chemioterapico, ed alla sua famiglia.

Conoscere il trattamento che si deve affrontare ed i possibili effetti collaterali può aiutare a vivere la terapia con maggior consapevolezza, riducendo l'ansia che generalmente genera tutto ciò che è sconosciuto. Inoltre, conoscere le modalità organizzative del centro permette di interagire meglio con il personale nel pieno rispetto degli altri pazienti.

Le informazioni che forniamo possono aiutare ad avere una idea generale di quanto accadrà nel percorso di malattia e di cura ma non esitate a chiedere ulteriori delucidazioni qualora ne sentiate la necessità.

2. Che cosa è la chemioterapia

La chemioterapia consiste nella periodica somministrazione di farmaci, allo scopo di distruggere le cellule tumorali o controllarne la crescita. In questa attività di «distruzione» anche le cellule sane possono essere danneggiate con la conseguente comparsa di effetti collaterali spesso reversibili quali ad esempio nausea, vomito, diarrea.

L'intensità, la frequenza, la durata degli effetti collaterali è correlata al tipo di chemioterapia ma anche al paziente: anche se si assume la stessa terapia ciascun paziente può presentare degli effetti collaterali completamente diversificati sia per tipologia che per intensità.

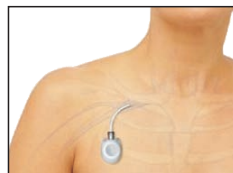
La quantità, la frequenza e la durata complessiva della chemioterapia sono correlati al tipo di tumore, allo stadio della malattia, alle condizioni cliniche ed al profilo di tossicità che si evidenzierà durante la terapia. Solitamente il trattamento viene effettuato in cicli caratterizzati da giorni di somministrazione intervallati da periodi di sospensione (che possono variare da pochi a molti giorni), per dar modo alla terapia di agire sul tumore e contemporaneamente all'organismo di riprendersi dagli effetti tossici.

3. Dove e come si esegue la chemioterapia

La chemioterapia generalmente si effettua in Day Hospital (alcuni cicli particolari in specifiche malattie necessitano ancora del ricovero ospedaliero).

Le vie di somministrazione più utilizzate sono:

- la via orale (per os): compresse o capsule;
- la via endovenosa (ev): i farmaci vengono preparati in flebo ed infusi attraverso un accesso venoso periferico (agocannula) e/o centrale (port-a-cath). L'accesso centrale è d'obbligo per alcuni schemi di chemioterapia che prevedono l'infusione continua del chemioterapico attraverso pompe infusionali, mentre negli altri schemi di chemioterapia la scelta di posizionare il port-a-cath è legata alla mancanza di accessi venosi periferici adeguati. Nel caso ci fosse la necessità di utilizzare un port-a-cath sarà nostra cura informarvi in tempo, spiegandovi il motivo del suo impiego e le modalità di posizionamento. La procedura che verrà eseguita presso il DH di Chirurgia, previa esecuzione di esami ematici e valutazione anestesiológica, sarà organizzata dal nostro Centro.



4. Verifica dell'efficacia della chemioterapia

L'efficacia del trattamento chemioterapico impostato sarà valutato a metà del trattamento programmato o al termine dello stesso attraverso visita medica, esami del sangue ed indagini strumentali (Rx torace, Rx scheletro, ecografia, TAC, RMN, PET TAC, scintigrafia...) che saranno diversificati a seconda della patologia di base, dei protocolli di follow up e dell'esame individuato, all'avvio del trattamento, come esame parametro della malattia. In base all'esito della rivalutazione il medico deciderà la prosecuzione dell'iter terapeutico o l'inizio del follow up (periodo di assenza di terapia con controlli clinico-strumentali periodici).

5. Chemioterapia e impatto sulla vita quotidiana

Assunzione di altre Medicine: alcuni farmaci possono interferire con la chemioterapia; proprio per questo motivo è importante che prima di iniziare il trattamento comuniciate al medico la terapia che state assumendo (antipertensivi, ipoglicemizzanti...)



Vaccini: è opportuno consultare il proprio oncologo prima di eseguire eventuali vaccinazioni, al fine di verificare la compatibilità con la terapia in corso.



Prodotti “naturali” e medicine alternative: anche l'impiego di queste sostanze va comunicato al medico in quanto potrebbero interferire con la chemioterapia.



Lavoro e tempo libero: in genere non è necessario modificare il proprio stile di vita, anche se la tolleranza al trattamento è molto soggettiva. Ci sono persone in grado di lavorare anche nei giorni successivi alla chemioterapia e persone costrette a letto per qualche giorno per la stanchezza. Nei giorni successivi alla chemioterapia in caso vi sentiate più affaticati è utile rallentare i vostri ritmi, concedendovi dei momenti di riposo.



Vita sessuale: la terapia può causare degli effetti psicologici che potrebbero riflettersi anche sulla sfera sessuale. In realtà non esistono controindicazioni. Nelle coppie in età fertile, però, il concepimento in questo periodo non è consigliato a causa dei danni che la chemioterapia potrebbe provocare al nascituro. Pertanto è opportuno prendere precauzioni da discutere eventualmente con il medico di riferimento.



Alimentazione:

durante la chemioterapia è fondamentale bere molto ed alimentarsi in modo regolare e sano. Nel caso in cui le difficoltà ad alimentarsi siano tali da condizionare una perdita di peso rilevante, non esitate a segnalarlo al medico di riferimento al fine di impostare i rimedi necessari.

6. Possibili effetti collaterali della chemioterapia

I farmaci chemioterapici agiscono non solo sulle cellule tumorali, ma anche sulle sane ed in particolare su quelle che si moltiplicano rapidamente (mucose orali e gastro-intestinali, midollo osseo e follicoli piliferi). Il danno, spesso transitorio, si manifesta attraverso quelli che si definiscono effetti collaterali. Durante il trattamento i possibili disturbi possono essere controllati dalla terapia di supporto prescritta dal medico, in profilassi; è utile dunque che informiate repentinamente il medico di riferimento di tutti gli eventuali effetti collaterali che si manifesteranno.

All'avvio della chemioterapia il medico di riferimento vi spiegherà nello specifico quali saranno gli effetti collaterali che si potranno verificare in base allo schema di chemioterapia previsto, segnalando anche la modalità di gestione e consegnandovi un kit di “urgenza” contenente i farmaci necessari alla gestione dei disturbi più frequenti.

Gli effetti collaterali più frequenti della chemioterapia sono: **alterazioni del gusto, nausea e vomito, diarrea o stitichezza, stomatite** (stato infiammatorio del cavo orale che può manifestarsi con gonfiore o arrossamento delle gengive e delle pareti interne della bocca, con aree biancastre sulla mucosa o con ulcerazioni e che può determinare difficoltà alla alimentazione), **caduta dei capelli** (evento transitorio non presente in tutte le terapie), **alterazioni della pelle** (secchezza o aumento della pigmentazione della pelle, con comparsa di arrossamenti, strie o macchie più scure), **alterazioni ematologiche** (riduzione di alcuni componenti del sangue prodotti dal midollo osseo ed in particolare:

la diminuzione dei globuli bianchi (leucopenia), che servono a combattere le eventuali infezioni che può contrarre l'organismo, la diminuzione dei globuli rossi e/o dell'emoglobina (anemia), la diminuzione delle piastrine (piastrinopenia), che favoriscono la coagulazione del sangue prevenendo le emorragie).

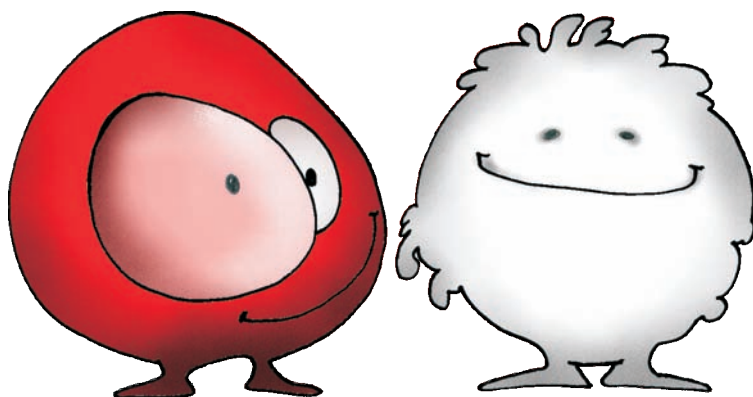
Prima di ogni ciclo, pertanto, vi verrà effettuato un prelievo di sangue che permetterà di valutare il numero di globuli bianchi, di piastrine e di globuli rossi (questo esame si chiama emocromo).

In caso di valori inferiori alla norma, il medico deciderà se:

- somministrare la chemioterapia ad un dosaggio ridotto;
- rinviare la terapia;
- prescrivere farmaci per la stimolazione della produzione di cellule ematiche (fattori di crescita per globuli bianchi e globuli rossi).

I fattori di crescita per i globuli bianchi sono usati anche in prevenzione, in caso di schemi di chemioterapia che hanno una particolare azione depressiva sul midollo osseo.

In caso di impiego vi verrà spiegata la modalità di somministrazione e gli effetti collaterali previsti segnalandovi la terapia necessaria per controllare eventuali disturbi. In caso di anemia severa o importante riduzione delle piastrine sarà necessario ricorrere a trasfusioni rispettivamente di globuli rossi e piastrine (eventualità piuttosto infrequente ma possibile).



7. Il Nostro Day Hospital

Il nostro Day Hospital è sito al 3° piano della Palazzina G dei PoliAmbulatori. E' costituito da una sala d'attesa dove è presente il CAS (Centro Accoglienza e Servizi), aperto tutti i giorni dal lunedì al venerdì dalle 8.00 alle ore 13.00. Il CAS è il Centro Accoglienza e Servizi e si occupa di prenotare le visite oncologiche ma anche di organizzare, su indicazione dell'oncologo, tutti gli esami ematici e strumentali necessari per il paziente. Il CAS avvisa telefonicamente il paziente, consegna le impegnative degli esami organizzati e segnala, se è necessario effettuare preparazioni specifiche. Per gli esami eseguiti nell'Ospedale di Borgomanero, i referti verranno direttamente consegnati al DH Oncologico che si occuperà di programmare la visita di controllo.

Per gli esami eseguiti in altre sedi (Ospedale di Arona o altri Distretti), sarà cura del paziente ritirare i referti e consegnarli al DH per programmare la visita. Dalla sala d'attesa tramite una porta a vetri si passa attraverso un corridoio alla sala prelievi e alle sale di infusione della chemioterapia. Nelle sale di infusione sono ammessi solo i pazienti che devono eseguire la chemioterapia. I prelievi prima della chemioterapia e gli emocromi di controllo vengono eseguiti direttamente presso il nostro Day Hospital. Le impegnative relative verranno preparate direttamente dal vostro oncologo.

orari e terapie

Orari di apertura: dalle 8.00 alle 16.00 dal lunedì al venerdì.

Organizzazione delle attività:

8.00-9.30: prelievi ematici e visite per i pazienti che devono eseguire in giornata la chemioterapia;

10.00-11.00: visita dei pazienti che eseguono solo esami di controllo;

dalle 10.30 circa avvio chemioterapie in vena (l'avvio dipende dall'orario di arrivo delle chemioterapie dalla farmacia, dalla durata della chemioterapia, dalla necessità di eseguire idratazione in vena prima della chemioterapia).

Prestazioni erogate:

- prelievi ematici;
- visite ambulatoriali;
- somministrazione di farmaci chemioterapici;
- terapia di supporto;
- collegamento con i vari servizi dell'Ospedale.

Le visite ambulatoriali possono essere distinte in:

1) prima visita oncologica: il medico prende visione della vostra documentazione, effettua l'esame clinico, richiede ulteriori indagini in caso siano necessari approfondimenti e, se indicato, prescrive il trattamento chemioterapico a cui dovrete sottoporvi. In questa fase vi verrà spiegato il tipo di terapia che dovrete effettuare ed i principali effetti collaterali, così che possiate firmare consapevolmente il consenso informato al trattamento proposto;

2) visita durante terapia: viene eseguita prima di ogni ciclo di terapia al fine di verificare la tossicità del trattamento attraverso il colloquio con il paziente, la visita medica e la valutazione degli esami ematici. Queste visite sono necessarie per dare la conferma al trattamento ed eseguire eventuali modifiche e personalizzazioni della terapia in funzione degli effetti tossici rilevati;

3) visita di fine terapia: viene eseguita a fine chemioterapia dopo l'esecuzione degli esami ematici e strumentali necessari per valutare la risposta al trattamento, la risoluzione degli effetti tossici e l'impostazione dei controlli o delle terapie successive;

4) visita di follow up: il medico prende visione degli esami precedentemente richiesti, effettua la visita clinica e dà l'appuntamento per un nuovo controllo, se non ci sono segni di ripresa di malattia, o per impostare un nuovo trattamento, in caso contrario.

Cosa fare quando si deve eseguire la chemioterapia?

Presentarsi alle ore 8.00 presso il DH, a digiuno (salvo diverse indicazioni) ed aspettare in sala d'attesa il proprio turno per eseguire prelievo ematico.

A seguito del prelievo:

- i pazienti che devono fare una chemioterapia in vena dovranno attendere il proprio turno per la visita con l'oncologo di riferimento prima di andare a fare colazione;
- i pazienti che devono fare una chemioterapia per bocca possono fare colazione subito dopo il prelievo perché saranno chiamati per la visita dopo la presa visione degli esami ematici (verso 9.30-10.00).

Nei giorni in cui si esegue chemioterapia e/o una visita di controllo sarà possibile, attraverso il servizio di distribuzione diretta del farmaco istituito dalla Farmacia Ospedaliera, ritirare direttamente presso la Farmacia dell'Ospedale i farmaci da usare a domicilio.

Al di fuori di queste occasioni le ricette dei farmaci vanno richieste al proprio medico curante. Vengono dispensati solo i farmaci in fascia A, cioè quelli mutuabili.

Inoltre, il servizio di distribuzione diretta del farmaco è possibile solo per i pazienti della ASL NO.

Cosa fare quando si deve eseguire l'emocromo di controllo?

Presentarsi alle ore 8.30 presso il DH, non serve digiuno (salvo diverse indicazioni) ed aspettare in sala d'attesa il proprio turno per eseguire il prelievo ematico.

Appena disponibili gli esami ematici tutti i pazienti verranno chiamati dall'oncologo di riferimento per valutare gli esami e verificare la tossicità dei trattamenti eseguiti.



Come fare per prenotare una visita oncologica?

Telefonare dal lunedì al venerdì dalle ore 8.00 alle ore 13.00 in segreteria al numero 0322/848254.

Come fare per parlare con l'oncologo di riferimento per problemi legati alla chemioterapia o per complicanze legate alla malattia?

Telefonare, **se non è urgente**, dalle **10.00** alle **16.00** al proprio oncologo di riferimento:

- **Dr. Incoronata Romaniello:** 0322/848439
- **Dr. Elena Castiglioni:** 0322/848379
- **Dr. Alice Gatti:** 0322/848564

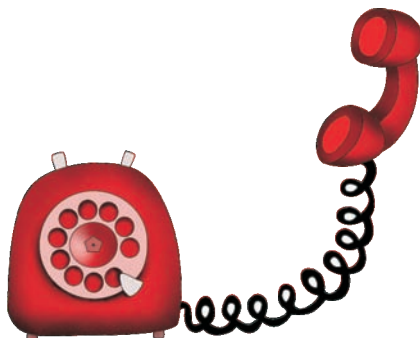
In caso di **urgenza** telefonare al **0322/848309**, **tutti i giorni, dal lunedì al venerdì dalle 8.00 alle 16.00.**

Come fare per prenotare il lavaggio del port-a-cath?

Per il lavaggio del port-a-cath telefonare al **0322/848309** per la prenotazione. Dopo il primo lavaggio l'infermiera fisserà direttamente l'appuntamento successivo.

Nel nostro DH è attivo anche un **Servizio di Psico-Oncologia**. Per prenotare un colloquio con la nostra psicologa, Dr. Micaela Longo, lasciare il proprio nome all'oncologo di riferimento oppure in segreteria.

“In caso di dubbi rivolgetevi comunque al personale che sarà disponibile per ulteriori chiarimenti”



Personale del DH Oncologico

Responsabile:	Dr. Incoronata Romaniello
Equipe medica:	Dr. Elena Castiglioni Dr. Alice Gatti
CPSE:	Rossella Maestri
Personale Infermieristico:	Monica Bacchetta Carla Bertona Maria Roberta Demurtas Antonella Sciangula
Operatore socio-sanitario:	Paola Greto

Nel DH è **disponibile** una **Biblioteca con oltre 1500 volumi** dove è possibile prendere anche in prestito i libri. La biblioteca è in autogestione per cui è utile segnalare sul registro i dati relativi ai libri in uscita dal Reparto.



All'interno del DH Oncologico è **attiva** una Associazione di volontariato che si chiama **Associazione Mimosa-Amici del DH Oncologico di Borgomanero**.

Per informazioni relative alla Associazione richiedere il depliant informativo presso la segreteria oppure collegarsi al sito: www.associazionemimosa.it oppure telefonare al numero: 340/6565971.

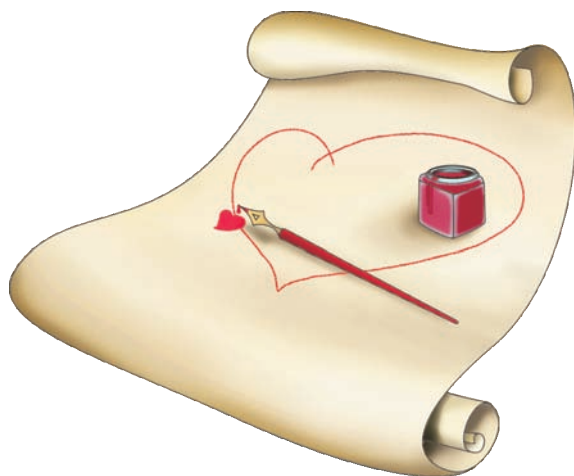
I DIRITTI DEI PAZIENTI

Diritto alla qualità delle cure

Il paziente ha diritto di ricevere le cure più efficaci oggi disponibili. Per questo il nostro DH è sempre in contatto con gli Istituti di Ricerca al fine gestire al meglio i nostri pazienti segnalandoli ai Centri di Riferimento per tutte le terapie non eseguibili a Borgomanero.

Il Centro inoltre cerca di fornire al paziente cure personalizzate mediante un approccio multidisciplinare (GIC) che tiene conto delle sue esigenze di salute, psicologiche e di preservare sempre una dignitosa qualità di vita. Gli iter diagnostico-terapeutici, le prestazioni infermieristiche e tecnico-sanitarie erogate, si basano su percorsi clinico-assistenziali elaborati secondo linee guida nazionali e internazionali, protocolli clinici e terapie mirate a favore della personalizzazione della cura.

Il servizio è erogato e improntato ai principi di rispetto della persona e della dignità umana con una presa in carico globale del paziente secondo il principio fondamentale della Rete Oncologica del Piemonte e della Valle D'Aosta di cui facciamo parte.



Diritto all'informazione

Il paziente ha diritto di ricevere informazioni tempestive e corrette su modalità di accesso ai servizi, tempi di attesa, prestazioni offerte. Verranno pertanto fornite informazioni comprensibili e complete sulla malattia, in termini di diagnosi, cura e decorso e sui trattamenti e relativi rischi e disagi, in modo da poter sottoscrivere un consenso informato.

Diritto di accesso alla documentazione medica

Al paziente verrà fornita ad ogni accesso presso il nostro Centro una lettera di dimissione che raccoglie tutte le informazioni cliniche e le terapie che dovrà eseguire a domicilio.

In caso di ricovero in DH potrà richiedere la cartella a Borgomanero presso l'Ufficio Accettazione dell'Ospedale dal lunedì al giovedì dalle 8.00 alle 16.00 e il venerdì dalle 8.00 alle 14.00.

Le copie della cartella clinica sono consegnate alle persone aventi diritto, previo pagamento di una tariffa predeterminata.

Il pagamento viene effettuato al Centro Unico Prenotazioni (CUP) dalle 08.00 alle 15.00 presso l'Ospedale oppure allo sportello bancario Banca di Legnano presso l'atrio dell'Ospedale dalle 8.20 alle 13.20, utilizzando il modello verde.

Diritto alla riservatezza

A garanzia della privacy, ai pazienti verrà fatto compilare un modulo dove potranno segnalare i nomi della/e persona/e, parenti, amici o medici cui desiderano che il personale sanitario trasmetta le informazioni relative alla loro malattia.

Le persone non comprese in questo elenco non otterranno dai medici alcuna informazione sullo stato di salute e sulle cure del paziente.

Diritto al reclamo

Il paziente ha diritto di esprimere osservazioni, domande, segnalazioni e reclami sulla qualità delle attività di diagnosi e cura prestate presso il nostro Centro e sull'organizzazione generale della assistenza.

Sarà compito della Struttura Comunicazione raccogliere tali osservazioni, segnalazioni e reclami.

Inoltre, è a disposizione una cassetta presso il nostro DH dove lasciare per iscritto le proprie opinioni sul servizio.

Diritto alla ricerca: partecipazione agli studi clinici

Nel nostro Centro non si eseguono sperimentazioni cliniche ma se si identificano pazienti che possano trarre beneficio da un protocollo sperimentale essi potranno essere segnalati agli Istituti di Ricerca con cui collaboriamo.

Diritto alla cura del dolore

Presso il nostro Centro si effettua la terapia del dolore. Inoltre, presso l'Ospedale di Borgomanero esiste una delle prime Strutture Complesse di Unità di Cure Palliative del Piemonte con cui collaboriamo strettamente anche attraverso la discussione multidisciplinare dei casi clinici. E' presente inoltre il Comitato Ospedale senza Dolore con il compito di assicurare a tutti gli utenti il diritto ad avere un controllo ottimale del dolore e degli altri sintomi che a volte accompagnano la malattia tumorale.

Diritto alla sicurezza

Il Dipartimento Tecnico insieme al Servizio di Prevenzione e Protezione, oltre alla verifica continua di quanto richiesto dalla normativa in materia di sicurezza nei luoghi di lavoro, opera incessantemente per aumentare le condizioni di confort e sicurezza del nostro Centro per gli utenti ed i loro accompagnatori.

Questo opuscolo è stato realizzato grazie al contributo della
Associazione Mimosa Amici del DH Oncologico di Borgomanero
www.associazionemimosa.it



Progetto grafico e impaginazione

Stefania Pravato

www.favolosafantasia.it

Stampa

Grafica Express di Gallarate

www.graficaexpress.it

Finito di stampare **Giugno 2011**